

## BEZPIECZNIK ELEKTRONICZNY DLA OBWODÓW 24 V DC Z MOŻLIWOŚCIĄ KOMUNIKACJI

716410

Bezpiecznik elektroniczny 1-10A 24VDC z komunikacją

- Zakres prądu 1-10 A
- Wybór zakresu i charakterystyki przełącznikiem obrotowym
- Profinet, CANopen lub EtherCAN



### OPIS PRODUKTU

Tradycyjne bezpieczniki popularnie zwane „es-y” nie nadają się do zabezpieczeń przeciążeniowych indywidualnych obwodów zasilanych z zasilaczy impulsowych. Wewnętrzne zabezpieczenie wyjść zasilaczy przed przeciążeniem i zwarciami ogranicza prąd zwarciovym, a to powoduje dużą zwłokę w zadziałaniu bezpieczników, która może sięgać nawet kilku godzin. Wynika to bezpośrednio z charakterystyk bezpieczników. Negatywnymi efektami zadziałania zabezpieczenia przeciążeniowego zasilacza

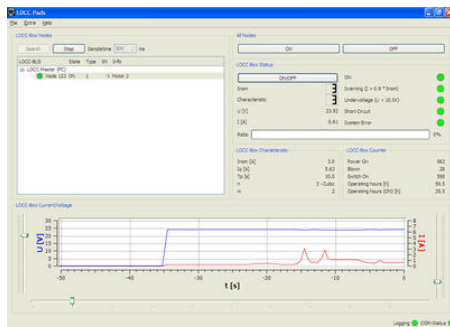
jest obniżenie napięcia na wszystkich zasilanych obwodach jak również niebezpieczeństwo przegrzewania się przewodów uszkodzonego obwodu (rezystancja przewodów może okazać się za duża by przy obniżonym napięciu zadziałało zabezpieczenie zwarciovie zasilacza).

Bezpieczniki elektroniczne dedykowane są do takich zastosowań. Umożliwiają zaprogramowanie zakresu działania (1...10A) oraz dowolnej charakterystyki bezpiecznika, posiadają sygnalizację LED (miganie gdy prąd przekroczy 90% wartości nastawionej, świecenie gdy zadziała bezpiecznik), wyjście 24V sygnalizujące zadziałanie bezpiecznika zanikiem napięcia, a także możliwość ręcznego i zdalnego kasowania. Dzięki modułowej konstrukcji, możliwości mostkowania i szerokości jedynie 8,2mm idealnie nadają się do zabezpieczania pojedynczych obwodów znacząco poprawiając niezawodność całego układu. Sygnalizacja zadziałania oraz możliwość zdalnego kasowania dają dodatkowe możliwości zdalnego monitorowania i sterowania.

### SPECYFIKACJA TECHNICZNA

Dopuszczenia	CE, cULus, GL
EMC	EN61000-6-2, EN61000-6-3
Głębokość	116 mm
Maksymalny przekrój kabla	2,5 mm <sup>2</sup>
Masa	120 g
Max. temperatura pracy	50 °C
Min. temperatura pracy	-25 °C
Napięcie zasilania DC maks.	32 V
Napięcie zasilania DC min.	10 V
Pojemność max.	10000 µF

<b>Prąd max.</b>	10 A
<b>Prąd max. z blokiem zasilającym</b>	40 A
<b>Prąd wejściowy max.</b>	10 A
<b>Prąd wejściowy min.</b>	1 A
<b>Prąd wyjściowy max.</b>	10 A
<b>Przekrój min.</b>	0,25 mm <sup>2</sup>
<b>Skok nastawy prądowej</b>	1 A
<b>Spadek napięcia na półprzewodniku</b>	170 mV
<b>Stopień ochrony IP</b>	IP20
<b>Szerokość</b>	8,1 mm
<b>Wysokość</b>	114,5 mm



The screenshot shows the 'LOCC-Box Logging' window with a table of event logs. The table has columns for Date/Time, Node, Status, Error, I [A], U [V], and Info.

Date/Time	Node	Status	Error	I [A]	U [V]	Info
5 2009-02-16 16:09:46	123	OFF		0.00	0.00	Motor 2
6 2009-02-16 16:09:48	123	ON		0.26	23.92	Motor 2
7 2009-02-16 16:10:15	123	OFF		0.00	0.00	Motor 2
8 2009-02-16 16:10:30	123	OFF		0.00	0.00	Motor 2
9 2009-02-16 16:11:08	123	ON		0.00	23.92	Motor 2
10 2009-02-16 16:11:28	123	ON	Inv...	3.07	23.77	Motor 2
11 2009-02-16 16:11:29	123	ON		0.64	23.92	Motor 2
12 2009-02-16 16:11:31	123	ON	Inv...	2.78	23.77	Motor 2
13 2009-02-16 16:11:32	123	ON		1.09	23.77	Motor 2
14 2009-02-16 16:12:16	123	ON	Inv...	1.54	23.77	Motor 2
15 2009-02-16 16:12:17	123	ON		0.58	23.92	Motor 2
16 2009-02-16 16:12:26	123	ON	Inv...	0.99	23.77	Motor 2
17 2009-02-16 16:12:27	123	ON		0.51	23.92	Motor 2

